

Strategia Przygotowania i Zarządzania Placówką Oświatową w czasie obecnym i na wypadek wystąpienia pandemii COVID-19 w Szkole Podstawowej w Myśliwcu w roku szkolnym 2020/2021

Działając na podstawie:

1. *Ustawy z dnia 14 grudnia 2016 r. Prawo oświatowe (Dz.U. z 11.01.2017 r. poz. 59),*
2. *Ustawy z dnia 7 września 1991 r. o systemie oświaty (Dz. U. z 2019 r. poz. 1481, 1818 i 2197),*
3. *Rozporządzenie Ministra Edukacji Narodowej z dnia 12 sierpnia 2020 r. zmieniające rozporządzenie w sprawie bezpieczeństwa i higieny w publicznych i niepublicznych szkołach i placówkach (Dz.U. 2020 poz. 1386)*
4. *Rozporządzenie Ministra Edukacji Narodowej z dnia 12 sierpnia 2020 r. w sprawie czasowego ograniczenia funkcjonowania jednostek systemu oświaty w związku z zapobieganiem, przeciwdziałaniem i zwalczaniem COVID-19 (Dz.U. 2020 poz. 1389)*
5. *Rozporządzenie Ministra Edukacji Narodowej z dnia 12 sierpnia 2020 r. zmieniające rozporządzenie w sprawie rodzajów innych form wychowania przedszkolnego, warunków tworzenia i organizowania tych form oraz sposobu ich działania (Dz.U. 2020 poz. 1385)*
6. *Rozporządzenie Ministra Edukacji Narodowej z dnia 12 sierpnia 2020 r. zmieniające rozporządzenie w sprawie szczególnych rozwiązań w okresie czasowego ograniczenia funkcjonowania jednostek systemu oświaty w związku z zapobieganiem, przeciwdziałaniem i zwalczaniem COVID-19 (Dz.U. 2020 poz. 1394) oraz analizy danych dotyczących aktualnego stanu epidemicznego dyrektor szkoły ustala zasady funkcjonowania placówki oświatowej oraz podejmuje decyzję o hybrydowym lub zdalnym trybie nauki. Szczegółowe rozwiązania w tym zakresie zawarto poniżej.*

§1

**Przygotowanie szkoły do rozpoczęcia roku szkolnego 2020/2021
w warunkach pandemii COVID-19**

1. Dyrektor jeszcze przed rozpoczęciem roku szkolnego:
 - 1.1. Opracowuje system szybkiego reagowania w sytuacji zagrożenia epidemią COVID-19, którego podstawą są procedury zawarte w niniejszym dokumencie, w tym: opracowuje wzory zarządzeń do wdrożenia zdalnego lub hybrydowego trybu nauczania i do wsparcia procesu przywracania stacjonarnego trybu nauki (patrz: WZÓR nr 2, 3, 4).
 - 1.2. Nawiązuje usystematyzowaną, odbywającą się w określonym trybie i na wspólnie uzgodnionych zasadach dostosowanych do obecnej sytuacji, współpracę z sanepidem, organem prowadzącym, kuratorium, rodzicami i środowiskiem szkolnym (patrz: WZÓR nr 2 §2-§7; WZÓR nr 4 §4-§8).
 - 1.3. Zapoznaje Radę Pedagogiczną ze strategią zarządzania szkołą oraz zasadami zawartymi w systemie szybkiego reagowania obowiązującymi w szkole w czasie pandemii COVID-19. Szczegółowo przedstawia zadania dotyczące nauczycieli, wychowawców klas i pedagoga szkolnego w zależności od przyjętego trybu pracy (patrz: WZÓR nr 2 §3, WZÓR nr 4 §5).
 - 1.4. Zapoznaje pracowników administracji i obsługi z systemem szybkiego reagowania i ich obowiązkami w czasie kryzysu (patrz: WZÓR nr 2 §4).
 - 1.5. Przygotowuje nauczycieli od strony informatycznej do realizacji zadań związanych z nauczaniem zdalnym,
 - 1.6. Zapewnia wyposażenie szkoły w niezbędny sprzęt i środki sanitarne.
2. Podstawą stwierdzenia gotowości szkoły do rozpoczęcia roku szkolnego 2020/2021 w warunkach pandemii COVID-19 jest stopień realizacji zadań dyrektora wymienionych wyżej, określonych w „Liście kontrolnej gotowości do rozpoczęcia pracy szkoły” (patrz: WZÓR nr 1).

3. Z „Listą kontrolną gotowości do rozpoczęcia pracy szkoły” dyrektor zapoznaje pracowników szkoły.
4. Sporządzenie i wypełnienie „Listy kontrolnej gotowości do rozpoczęcia pracy szkoły” kończy proces przygotowania szkoły do funkcjonowania w warunkach pandemii.
5. Ze stanem przygotowania szkoły do funkcjonowania w warunkach pandemii dyrektor może zapoznać organ prowadzący, organ nadzoru pedagogicznego oraz służby sanitarne.

§2

1. Dyrektor ze względu na sytuację, w jakiej znajduje się szkoła, w porozumieniu z organem prowadzącym i przy pozytywnej opinii lokalnej stacji sanitarno-epidemiologicznej może podjąć decyzję o:
 - 1.1. pozostawieniu stacjonarnego trybu nauki;
 - 1.2. wdrożeniu trybu nauczania zdalnego (patrz: WZÓR nr 2);
 - 1.3. wdrożeniu trybu nauczania hybrydowego (patrz: WZÓR nr 3);
 - 1.4. ponownym przywróceniu stacjonarnego trybu nauki (patrz: WZÓR nr 4)
2. Jeśli szkoła znajduje się w strefie czerwonej lub żółtej decyzję o zmianie trybu nauczania może podjąć:
 - 2.1. Dyrektor szkoły – przy akceptacji organu prowadzącego i pozytywnej opinii Sanepidu;
 - 2.2. Państwowy Powiatowy Inspektor Sanitarny, nakładając na szkołę obowiązek zmiany trybu nauczania;
3. Jeśli szkoła znajduje się w strefie czerwonej lub żółtej dyrektor podporządkowuje organizację pracy placówki wytycznym i zaleceniom Państwowego Powiatowego Inspektora Sanitarnego. Wszystkie zalecenia i wytyczne Sanepidu powinny być wydawane na piśmie lub drogą mailową.
4. Dyrektor szkoły w roku szkolnym 2020/2021 na bieżąco monitoruje sytuację epidemiczną COVID-19 w środowisku szkoły, którą zarządza.
5. Dyrektor szkoły, na podstawie wytycznych Głównego Inspektora Sanitarnego oraz Ministerstwa Edukacji Narodowej, opracowuje zasady bezpieczeństwa obowiązujące na terenie szkoły oraz procedurę szybkiego powiadamiania o chorym uczniu (patrz: WZÓR nr 2: §16 i §15; WZÓR nr 4: §10 i §11).
6. Monitorowanie polega na gromadzeniu bieżących danych od przedstawicieli wszystkich organów szkoły, jej pracowników oraz podmiotów ze szkołą współpracujących, związanych m.in. ze zmienną liczbą zachorowań, zmienną liczbą osób przebywających na kwarantannie w lokalnym środowisku (powiecie, gminie, miejscowości) oraz wszystkimi innymi nieprzewidzianymi sytuacjami związanymi z COVID-19, które mogłyby mieć wpływ na poziom bezpieczeństwa członków społeczności szkolnej.
7. Proces monitorowania prowadzony jest za pomocą narzędzia diagnostycznego opracowanego przez szkołę, jakim jest „Raport o stanie zagrożenia epidemicznego środowiska szkolnego”, zwany dalej Raportem (patrz: WZÓR nr 5).
8. Raport, sporządzany codziennie, służy do pozyskiwania danych na temat stanu epidemicznego i konsultowania ich z podmiotami współpracującymi ze szkołą, takich jak: organ prowadzący, służby sanitarne oraz organy szkoły w celu zapewnienia najwyższego poziomu bezpieczeństwa uczniom oraz wszystkim pracownikom szkoły.
9. W przypadku, jeśli szkoła znajduje się w strefie czerwonej lub żółtej dyrektor raz w tygodniu lub w miarę potrzeb przekazuje do powiatowych służb sanitarnych raport o stanie zagrożenia epidemicznego środowiska szkolnego dyrektor zgodnie z ustaloną procedurą.
10. Jeśli szkoła znajduje się poza strefą zagrożenia, dane z raportów stanowią podstawę podjęcia przez dyrektora decyzji o zmianie trybu nauczania. Decyzja ta jest podejmowana w porozumieniu z organem prowadzącym przy jednoczesnej pozytywnej opinii lokalnej stacji sanitarno-epidemiologicznej. W przypadku, jeśli szkoła znajduje się w strefie czerwonej lub

zóltej decyzję o zmianie trybu nauczania może podjąć dyrektor lub może ona zostać narzucona przez Państwowego Powiatowego Inspektora Sanitarnego.

11. W sytuacjach nagłych, niecierpiących zwłoki, dyrektor szkoły po telefonicznych lub e-mailowych konsultacjach z organem prowadzącym, służbami sanitarnymi może podjąć decyzję o natychmiastowym wprowadzeniu zdalnego trybu nauki.
12. W uzasadnionych przypadkach dyrektor szkoły może zarządzić wprowadzenie zdalnego trybu nauczania z wyłączeniem oddziałów I-III. Decyzja ta jest podejmowana w porozumieniu z organem prowadzącym przy jednoczesnej pozytywnej opinii lokalnej stacji sanitarno-epidemiologicznej.
13. W sytuacji konieczności zapewnienia na terenie szkoły opieki uczniom w oddziałach I-III dyrektor szkoły wprowadza osobne zarządzenie wskazujące warunki reżimu sanitarnego, w jakich ta opieka ma się odbywać.
14. Dyrektor szkoły w celu usprawnienia systemu zarządzania szkołą w sytuacji zagrożenia COVID-19 powołuje zespół ds. bezpieczeństwa epidemicznego środowiska szkolnego, na czele którego stoi szkolny koordynator bezpieczeństwa.

§ 3

Powołanie i zadania zespołu ds. bezpieczeństwa epidemicznego środowiska szkolnego

1. Celem wsparcia i wzmocnienia działań zapobiegających oraz diagnozujących poziom zagrożenia COVID-19 dyrektor powołuje zespół ds. bezpieczeństwa epidemicznego środowiska szkolnego.
2. W skład zespołu wchodzi:
 - 2.1. Przedstawiciel Rady Pedagogicznej,
 - 2.2. Sekretarz Szkoły,
 - 2.3. Przewodniczący/a Rady Rodziców.
3. Dyrektor powołuje także szkolnego koordynatora bezpieczeństwa, który jest jednocześnie przewodniczącym zespołu ds. bezpieczeństwa epidemicznego środowiska szkolnego.
4. Zadaniem koordynatora jest nadzorowanie działań poszczególnych członków zespołu ds. bezpieczeństwa środowiska szkolnego oraz ścisła współpraca z dyrektorem szkoły.
5. Szczególnym zadaniem koordynatora jest zbieranie bieżących informacji na temat stanu epidemicznego na terenie szkoły oraz dokonywanie wstępnej oceny stanu bezpieczeństwa epidemicznego szkoły i przekazywanie na bieżąco tych informacji dyrektorowi.
6. Każdego dnia koordynator przekazuje informację o stanie epidemicznym środowiska szkolnego dyrektorowi lub osobie wyznaczonej w zastępstwie za dyrektora.
7. Wszyscy członkowie zespołu są zobowiązani do bezzwłocznego przekazywania bieżących informacji dotyczących zagrożenia stanu bezpieczeństwa epidemicznego szkolnemu koordynatorowi bezpieczeństwa.
8. Przyjmuje się następujące formy przekazywania informacji:
 - 8.1. podczas osobistej rozmowy;
 - 8.2. drogą telefoniczną;
 - 8.3. drogą e-mailową.

§ 4

Zmiana nauki na tryb zdalny

1. Dyrektor szkoły, w porozumieniu z organem prowadzącym i na podstawie pozytywnej opinii lokalnej stacji sanitarno-epidemiologicznej, podejmuje decyzję o zmianie trybu nauczania na zdalny.

2. Jeśli szkoła znajduje się w strefie czerwonej lub żółtej decyzję o wprowadzeniu trybu zdalnego może podjąć dyrektor w porozumieniu z organem prowadzącym i na podstawie pozytywnej opinii lokalnej stacji sanitarno-epidemiologicznej lub może zostać ona narzucona przez Państwowego Powiatowego Inspektora Sanitarnego.
3. Na decyzję dyrektora ma wpływ sytuacja zagrożenia COVID-19 w kraju:
 - 3.1. wzrost liczby zachorowań na COVID-19,
 - 3.2. sugestia lub decyzja ministra zdrowia,
 - 3.3. sugestia lub decyzja ministra oświaty.
4. Na decyzję dyrektora ma wpływ sytuacja zagrożenia COVID-19 w regionie (gmina, powiat):
 - 4.1. wzrost liczby zachorowań,
 - 4.2. sugestia lub decyzja kuratora,
 - 4.3. opinia organu prowadzącego, miejscowych służb sanitarnych, rady rodziców.
5. Na decyzję dyrektora ma wpływ sytuacja zagrożenia COVID-19 w szkole:
 - 5.1. odkryto ognisko zakażenia w szkole,
 - 5.2. odkryto ognisko zakażenia w gminie,
 - 5.3. sugestia lub decyzja burmistrza, wójta,
 - 5.4. sugestia rady pedagogicznej,
 - 5.5. sugestia lokalnych służb medycznych,
 - 5.6. rekomendacja lokalnych służb sanitarnych.
6. Dyrektor konsultuje swoją decyzję o zmianie trybu nauczania z zespołem ds. bezpieczeństwa epidemicznego środowiska szkolnego.
7. Dyrektor o swojej decyzji powiadamia:
 - 7.1. organ prowadzący,
 - 7.2. lekarza gminnego,
 - 7.3. powiatowe służby sanitarne,
 - 7.4. organ sprawujący nadzór pedagogiczny,
 - 7.5. radę pedagogiczną,
 - 7.6. rodziców,
 - 7.7. uczniów.
8. Decyzja dyrektora ma formę pisemnego zarządzenia (WZÓR nr 2).
9. Decyzja publikowana jest bezzwłocznie na stronie internetowej szkoły i/lub na stronie Biuletynu Informacji Publicznej szkoły.
10. Pracownicy szkoły, nauczyciele, rodzice i uczniowie mają obowiązek zapoznania się z w/w zarządzeniem.

§ 5

Zmiana nauki na tryb hybrydowy

1. Tryb hybrydowy polega na naprzemiennej nauce w trybie zdalnym i -stacjonarnym dla określonej grupy uczniów wedle sporządzonego harmonogramu.
2. Dyrektor szkoły, w porozumieniu z organem prowadzącym i na podstawie pozytywnej opinii lokalnej stacji sanitarno-epidemiologicznej, podejmuje decyzję o zmianie trybu nauczania na hybrydowy.
3. Jeśli szkoła znajduje się w strefie czerwonej lub żółtej decyzję o wprowadzeniu trybu hybrydowego może podjąć dyrektor w porozumieniu z organem prowadzącym i na podstawie pozytywnej opinii lokalnej stacji sanitarno-epidemiologicznej lub może zostać ona narzucona przez Państwowego Powiatowego Inspektora Sanitarnego.
4. Na decyzję dyrektora ma wpływ sytuacja zagrożenia COVID-19 w kraju:
 - 4.1. wzrost liczby zachorowań na COVID-19,
 - 4.2. sugestia lub decyzja ministra zdrowia,
 - 4.3. sugestia lub decyzja ministra oświaty.
5. Na decyzję dyrektora ma wpływ sytuacja zagrożenia COVID-19 w regionie (gmina, powiat):

- 5.1. wzrost liczby zachorowań,
- 5.2. sugestia lub decyzja kuratora,
- 5.3. opinia organu prowadzącego, miejscowych służb sanitarnych, rady rodziców.
6. Na decyzję dyrektora ma wpływ sytuacja zagrożenia COVID-19 w szkole:
 - 6.1. odkryto ognisko zakażenia w szkole,
 - 6.2. odkryto ognisko zakażenia w gminie,
 - 6.3. sugestia lub decyzja burmistrza, wójta,
 - 6.4. sugestia rady pedagogicznej,
 - 6.5. sugestia lokalnych służb medycznych,
 - 6.6. rekomendacja lokalnych służb sanitarnych.
7. Dyrektor konsultuje swoją decyzję o zmianie trybu nauczania z zespołem ds. bezpieczeństwa epidemicznego środowiska szkolnego.
8. Dyrektor o swojej decyzji powiadamia:
 - 8.1. organ prowadzący,
 - 8.2. lekarza gminnego,
 - 8.3. powiatowe służby sanitarne,
 - 8.4. organ sprawujący nadzór pedagogiczny,
 - 8.5. radę pedagogiczną,
 - 8.6. rodziców,
 - 8.7. uczniów.
9. Decyzja dyrektora ma formę pisemnego zarządzenia (WZÓR nr 3).
10. Decyzja publikowana jest bezzwłocznie na stronie internetowej szkoły i/lub na stronie Biuletynu Informacji Publicznej szkoły.
11. Pracownicy szkoły, nauczyciele, rodzice i uczniowie mają obowiązek zapoznania się z w/w zarządzeniem.

§ 6

Organizacja pracy szkoły/placówki w czerwonych i żółtych strefach zagrożenia COVID-19

1. W strefach czerwonych i żółtych organizacja pracy szkoły jest ściśle podporządkowana wytycznym i decyzjom Państwowego Powiatowego Inspektora Sanitarnego. Taką decyzję może podjąć również dyrektor, ale przy zgodzie organu prowadzącego i pozytywnej opinii Sanepidu.
2. Dyrektor szkoły znajdującej się na terenie tych stref modyfikuje procedury bezpieczeństwa w oparciu o szczegółowe wytyczne Państwowego Powiatowego Inspektora Sanitarnego.
3. Dyrektor szkoły ściśle współpracuje z wyznaczoną osobą ze strony sanepidu i przekazuje drogą pisemną, mailową lub w nagłych wypadkach telefoniczną bieżące raporty o stanie bezpieczeństwa epidemicznego szkoły.
4. Wyznaczony do kontaktu i koordynowania działań pracownik sanepidu na bieżąco przekazuje wytyczne i zalecenia, które należy wdrożyć w szkole.
5. Wszelkie działania dotyczące bezpieczeństwa podejmowane przez dyrektora szkoły lub ze strony Sanepidu powinny być ustalane drogą pisemną lub mailową. W sytuacjach nagłych dopuszcza się ustalenia drogą telefoniczną, pod warunkiem, że na podstawie telefonów zostanie sporządzona notatka służbowa zatwierdzona przez obie strony.

WZORY DOKUMENTÓW WRAZ Z ZAŁĄCZNIKAMI

WZÓR NR 1

LISTA KONTROLNA GOTOWOŚCI DO ROZPOCZĘCIA PRACY SZKOŁY

Lp.	Działanie podjęte przez dyrektora	Działanie zrealizowane TAK/NIE	Uwagi - rekomendacje
1.	Dyrektor szkoły zapoznał się ze zmianami prawa oraz wytycznymi i rekomendacjami MEN, MZ i GIS na rok szkolny 2020/2021		
2.	Dyrektor opracował system szybkiego reagowania w sytuacji zagrożenia COVID-19		
3.	Dyrektor opracował i zweryfikował procedury zmiany formy nauczania.		
4.	Dyrektor opracował zasady współpracy z organem prowadzącym, organem nadzoru pedagogicznego i służbami sanitarnymi.		
5.	Nawiązał usystematyzowaną współpracę z organem prowadzącym, organem nadzoru pedagogicznego i służbami sanitarnymi.		
6.	Dyrektor opracował wytyczne /procedury sanitarne zgodne z wytycznymi GIS obowiązujące na terenie szkoły od 1 września 2020 r.		
8.	Dyrektor zapoznał/przeszkolił nauczycieli z powyższych procedur.		
9.	Dyrektor zapoznał/przeszkolił pracowników niepedagogicznych z powyższych procedur.		
10.	Dyrektor dokonał przeglądu niezbędnego do prowadzenia zajęć on-line.		
11.	Dyrektor dokonał diagnozy dostępu do sprzętu IT dla nauczycieli.		
12.	Dyrektor ustalił, z jakich narzędzi będą korzystać nauczyciele do prowadzenia zajęć zdalnych.		
13.	Dyrektor przeprowadził diagnozę możliwości sprzętowych uczniów i przygotował (ewentualnie) dodatkowy sprzęt do udostępnienia uczniom do nauczania zdalnego.		
14.	Dyrektor przygotował harmonogram nauczania hybrydowego – ewentualne rozwiązania organizacyjne do zastosowania w nauczaniu hybrydowym.		
15.	Dyrektor zabezpieczył sprzęt ochrony osobistej (maseczki, przyłbice, rękawiczki) oraz zorganizował izolatorium.		

16.	Dyrektor zabezpieczył wystarczające zapasy środków dezynfekujących, środków higieny osobistej.		
17.	Dyrektor zapoznał z wynikami listy kontrolnej: nauczycieli, pracowników szkoły oraz uczniów i rodziców.		
18.	Dyrektor zorganizował miejsca do mycia rąk lub dezynfekcji i wyposażył je w odpowiednie instrukcje.		

WZÓR NR 2

ZARZĄDZENIE NR/2020

DYREKTORA SZKOŁY

O ZMIANIE TRYBU NAUCZANIA NA TRYB ZDALNY W SZKOLE PODSTAWOWEJ W MYŚLIWCU

Dyrektor szkoły na podstawie:

1. Ustawy z dnia 14 grudnia 2016 r. Prawo oświatowe (Dz.U. z 11.01.2017 r. poz. 59),
2. Ustawy z dnia 7 września 1991r. o systemie oświaty (Dz. U. z 2019 r. poz. 1481, 1818 i 2197),
3. Rozporządzenie Ministra Edukacji Narodowej i Sportu z dnia 31 grudnia 2002 r. w sprawie bezpieczeństwa i higieny w publicznych i niepublicznych szkołach i placówkach (Dz.U. 2003 nr 6 poz. 69 z późn. zm.)
4. Statutu Szkoły Podstawowej w Myśliwcu,

oraz zebranych informacji o stopniu zagrożenia COVID-19 występującym w najbliższym środowisku zarządza co następuje:

1. Od dnia..... do dnia..... uczniowie Szkoły Podstawowej w Myśliwcu będą brali udział w zajęciach online wedle ustalonego harmonogramu, który zostanie udostępniony na stronie internetowej szkoły.
2. Każdy z uczniów przejdzie na formę zdalnego nauczania, jaka została wypracowana wcześniej z nauczycielem przy uwzględnieniu jego możliwości wyposażenia w sprzęt komputerowy a wszelkie trudności związane z tym procesem na bieżąco będą zgłaszane wychowawcom klas.
3. Wychowawcy klas podejmują działania mające na celu rozwiązanie problemów sprzętowych ucznia:
 - 3.1. powiadamiają o trudnościach dyrektora;
 - 3.2. pomagają w procesie pozyskania niezbędnego sprzętu z zasobów szkolnych;
 - 3.3. monitorują proces rozwiązania problemu do czasu jego pełnego rozwiązania, o czym informują dyrektora szkoły.
4. Szczegółowe obowiązki wychowawców klas opisuje § 2 niniejszego Zarządzenia.
5. System nauczania zdalnego uwzględnia wszystkich uczniów znajdujących się w szkole.
6. Nauczyciele wszystkich przedmiotów przedstawiają (przypominają) swoim uczniom zasady współpracy, a także sposoby oceniania w zdalnym trybie nauki.

7. Nauczyciele powiadamiają rodziców o zasadach współpracy zdalnej w czasie zagrożenia pandemią. Szczegółowe zasady współpracy z rodzicami określa załącznik nr 1 niniejszego Zarządzenia.
8. Pracownicy administracji i obsługi w trakcie zdalnego trybu pracy szkoły pracują zgodnie z ustalonym i zatwierdzonym przez dyrektora szkoły harmonogramem.
9. Powrót do stacjonarnego trybu nauki nastąpi poprzez wydanie kolejnego zarządzenia dyrektora.

§1

Warunki organizacji nauczania zdalnego

Zmiana trybu nauki na zdalny wymaga nowej organizacji pracy szkoły i zbudowania spójnego systemu komunikacji pomiędzy wszystkimi organami szkoły oraz pomiędzy szkołą a uczniami i rodzicami. Z tego powodu na czas bezpośredniego zagrożenia COVID-19 wprowadza się obowiązujące wszystkich pracowników pedagogicznych szczegółowe rozwiązania, które zapewnią sprawne funkcjonowanie placówki.

1. Od dnia.....zobowiązuję wszystkich nauczycieli do podjęcia pracy w trybie zdalnym.
2. Ustaliam następujące formy kontaktu z dyrektorem szkoły:
 - 2.1. kontakt za pomocą e-dziennik,
 - 2.2. kontakt e-mail na adres: spmysliwiec@gminarynsk.pl
 - 2.3. kontakt telefoniczny: tel. 56 688 26 07
3. Zobowiązuję do prowadzenia zdalnego nauczania ze swoich prywatnych domów, pod warunkiem posiadania niezbędnego sprzętu umożliwiającego bezpieczne prowadzenie zdalnego nauczania.
4. W przypadku, gdy nauczyciel nie dysponuje odpowiednim sprzętem (komputerem, laptopem z podłączeniem do Internetu), z którego mógłby skorzystać w domu, lub nie posiada warunków do realizacji takiego nauczania w warunkach domowych, (niezwłocznie) informuje o tym fakcie dyrektora szkoły, najpóźniej do dnia poprzedzającego wdrożenie trybu zdalnego. W takiej sytuacji dyrektor szkoły (w miarę możliwości) zapewni sprzęt służbowy, dostępny na terenie szkoły, udostępni sprzęt służbowy do użytkowania w warunkach domowych lub zobowiąże nauczyciela do alternatywnej formy realizacji podstawy programowej (np.: przygotowania materiałów w formie drukowanej).
5. Zobowiązuję wszystkich nauczycieli do prowadzenia zajęć edukacyjnych, zgodnie z przydzielonym wymiarem godzin, z zastosowaniem narzędzi informatycznych, wcześniej zgłoszonych i zaakceptowanych przez dyrektora szkoły.
6. Zdalne nauczanie ma mieć przede wszystkim charakter synchroniczny (zajęcia online w czasie rzeczywistym za pomocą narzędzi umożliwiających połączenie się z uczniami) z zastosowaniem następujących platform i aplikacji edukacyjnych:
 - www.epodreczniki.pl
 - www.classroom.com
 - www.gov.pl/zdalnelekcje
7. W celu uzupełnienia nauczania synchronicznego oraz w celu zróżnicowania form pracy zobowiązuję również nauczycieli do pracy z uczniami w sposób asynchroniczny (nauczyciel udostępnia materiały a uczniowie wykonują zadania w czasie odroczonym). Udostępnianie materiałów realizowane powinno być za pośrednictwem e-dziennika lub poczty elektronicznej, a w sytuacji braku dostępu do Internetu z wykorzystaniem telefonów komórkowych ucznia lub rodziców.
8. Nakazuję wszystkim nauczycielom do dnia poprzedzającego przejście w tryb zdalny określenie warunków realizacji zdalnych konsultacji merytorycznych – należy określić dni tygodnia oraz godzinę dostępności nauczyciela i narzędzie komunikacji. Zaleca się kontakt za

- pomocą e-dziennika, platform edukacyjnych, poczty elektronicznej, kontakt telefoniczny oraz komunikatory (WhatsApps, Messenger).
9. Zobowiązuję nauczycieli, aby dostosowali program nauczania do narzędzi, które zamierzają stosować w zdalnym nauczaniu, ze szczególnym uwzględnieniem możliwości psychofizycznych uczniów.
 10. Ustalę zasady komunikowania się nauczycieli z rodzicami, które stanowią załącznik nr 1 do zarządzenia i zobowiązuję wszystkich nauczycieli do zapoznania się z tymi zasadami i stosowania ich w kontaktach z rodzicami.
 11. Określę zasady raportowania realizacji podstawy programowej w zdalnym nauczaniu, które określono w załączniku nr 2 do niniejszego zarządzenia. Zobowiązuję nauczycieli do stosowania zapisów szczegółowych załącznika.

§ 2

Obowiązki wychowawców w zakresie wprowadzenia zdalnego trybu nauczania

W celu stworzenia sprawnie działającego systemu przepływu informacji pomiędzy uczniem/rodzicem i szkołą w sytuacji wdrożenia zdalnego nauczania określa się zadania wychowawcy klasy w tym zakresie. Są one niezbędne dla utrzymania prawidłowego funkcjonowania szkoły w sytuacji zagrożenia COVID-19.

1. Wychowawca klasy pełni rolę koordynatora nauczania zdalnego w stosunku do powierzonych jego opiece uczniów.
2. Wychowawca ma obowiązek:
 - 2.1. niezwłocznego poinformowania rodziców i uczniów swojej klasy o zmianie trybu nauczania, zgodnie z zasadami komunikowania się określonymi w załączniku nr 1,
 - 2.2. ustalenia, czy każdy z jego uczniów posiada w domu dostęp do sprzętu komputerowego i do Internetu. W przypadku braku takiego dostępu wychowawca niezwłocznie zawiadamia o tym fakcie dyrektora szkoły w celu rozwiązania problemu lub ewentualnego ustalenia alternatywnych form kształcenia,
 - 2.3. monitoruje proces rozwiązania problemu do czasu jego pełnego ustąpienia, o czym informuje dyrektora szkoły.
 - 2.4. wskazania sposobu kontaktu (np. e-dziennik, e-mail, komunikatory społeczne, telefon) ze swoimi wychowankami,
 - 2.5. reagowania na bieżące potrzeby i problemy związane z kształceniem zdalnym, które zgłaszają jego uczniowie lub rodzice,
 - 2.6. wskazania warunków, w jakich uczniowie i rodzice mogą korzystać ze zdalnych konsultacji z wychowawcą klasy.

§ 3

Obowiązki pedagoga/psychologa w czasie prowadzenia nauczania zdalnego

W trakcie nauki zdalnej wsparcie psychologiczne ze strony pedagoga/psychologa szkolnego ma charakter szczególny i jest absolutnie niezbędne. W związku z tym, w celu właściwej identyfikacji jego zadań i funkcji istnieje potrzeba precyzyjnego określenia zakresu jego obowiązków.

1. Pedagog/psycholog szkolny jest dostępny dla uczniów i rodziców zgodnie z wcześniej ustalonym harmonogramem.
2. Harmonogram pracy pedagoga/psychologa jest dostępny w widocznym miejscu na stronie internetowej szkoły oraz zostaje udostępniony uczniom i rodzicom drogą elektroniczną przez pedagoga/psychologa.

3. Szczegółowe obowiązki pedagoga/psychologa szkoły określa załącznik nr 3 niniejszego zarządzenia.

§ 4

Zasady współpracy dyrektora z pracownikami administracji

W chwili wystąpienia bezpośredniego zagrożenia COVID-19 współpraca dyrektora z pracownikami administracji ma zasadnicze znaczenie dla zachowania ciągłości funkcjonowania placówki. W związku z tym, w momencie wdrożenia zdalnego trybu pracy, wprowadza się szczegółowe rozwiązania w tym zakresie.

1. Pracownicy administracyjni, pozostając w gotowości do pracy, pełnią swoje obowiązki służbowe zdalnie.
2. Dyrektor szkoły może w dowolnym momencie wezwać pracownika administracji do stawienia się w zakładzie pracy.
3. Podstawowymi formami kontaktu pracowników administracyjnych z dyrektorem szkoły są: telefon:....., e-mail:..... Dopuszcza się po wcześniejszym ustaleniu także kontakt za pomocą komunikatorów społecznych.
4. Pracownik administracyjny jest dostępny w godzinach swojej pracy pod wskazanym przez siebie numerem telefonu i pod wskazanym adresem e-mailowym.
5. Pracownik administracyjny na bieżąco zdalnie przekazuje dyrektorowi szkoły/placówki informacje dotyczące funkcjonowania szkoły/placówki, informując natychmiast o sytuacjach nagłych.

§ 5

Zasady współpracy szkoły/placówki z sanepidem

Jednym z filarów bezpieczeństwa szkoły w dobie pandemii COVID-19 jest jej współpraca z Powiatową Stacją Sanitarno-Epidemiologiczną. W celu stworzenia sprawnie działającego systemu przepływu informacji, pozwalającego na bieżącą kontrolę sytuacji epidemicznej, określa się szczegółowe zasady współpracy szkoły i sanepidu.

1. Dyrektor szkoły na bieżąco śledzi komunikaty na temat COVID-19 nadawane przez Główny Inspektorat Sanitarny oraz Powiatową Stację Sanitarno-Epidemiologiczną i stosuje się do jego zaleceń.
2. Dyrektor szkoły ustala zasady przepływu informacji pomiędzy szkołą i sanepidem.
3. W drodze porozumienia konkretny pracownik sanepidu zostaje wyznaczony do kontaktu ze szkołą w sprawie monitorowania sytuacji epidemicznej oraz opiniowania stanu zagrożenia COVID-19 na danym terenie.
4. Dyrektor szkoły pozostaje w stałym kontakcie z przedstawicielem sanepidu w celu bieżącego monitorowania sytuacji związanej z szerzeniem się epidemii COVID-19.
5. Korespondencja z pracownikiem sanepidu odbywa się drogą mailową.
6. W sytuacjach szczególnych opiniowanie lub rekomendowanie działań może odbyć się drogą telefoniczną, z zastrzeżeniem, że wszelkie ustalenia między szkołą a sanepidem zostają wpisane do notatki służbowej.
7. W sytuacji wystąpienia zagrożenia zarażenia wirusem COVID-19 dyrektor szkoły natychmiast pisemnie informuje o tym fakcie lokalną stację sanitarno-epidemiologiczną.
8. W sytuacji wystąpienia zarażenia wirusem COVID-19 u jednego z pracowników lub uczniów dyrektor szkoły natychmiast pisemnie/ mailowo informuje o tym fakcie lokalną stację sanitarno-epidemiologiczną.

9. Dyrektor drogą e-mailową na bieżąco przekazuje pracownikowi sanepidu dane z raportów bezpieczeństwa celem zaopiniowania sytuacji.
10. Wyżej wymienione zasady współpracy szkoły z Sanepidem dotyczą zarówno szkół znajdujących się w strefie zagrożenia czerwonej i żółtej jak i poza nimi.
11. Szczegółowe zasady bezpieczeństwa sanitarnego obowiązujące w szkole znajdującej się w czerwonej i żółtej strefie określone są w załączniku nr 9.

§ 6

Zasady współpracy dyrektora szkoły z organem prowadzącym

Jednym z najważniejszych elementów zarządzania szkołą w dobie pandemii COVID-19 jest jej współpraca z organem prowadzącym. Chcąc podjąć decyzję o zmianie trybu nauki dyrektor szkoły musi pozostawać w stałym kontakcie z przedstawicielem organu zarządzającego szkołą. W celu stworzenia sprawnie działającego systemu przepływu informacji, pozwalającego na bieżącą kontrolę sytuacji epidemicznej i zachowania ciągłości funkcjonowania placówki określa się szczegółowe zasady współpracy szkoły z organem prowadzącym.

1. Dyrektor szkoły utrzymuje stały kontakt z przedstawicielami organu prowadzącego w celu bieżącego monitorowania sytuacji związanej z wdrożeniem zdalnego nauczania.
2. Dyrektor szkoły w komunikacji e-mailowej oraz podczas rozmów telefonicznych ustala zasady przepływu informacji pomiędzy szkołą i organem prowadzącym.
3. W drodze porozumienia wyznaczany jest pracownik do kontaktu ze szkołą w sprawie monitorowania sytuacji epidemicznej oraz opiniowania stanu zagrożenia będącego podstawą do zmiany formy nauczania.
4. Wszelka korespondencja odbywać się będzie drogą e-mailową.
5. W sytuacjach szczególnych opiniowanie lub rekomendowanie działań może odbyć się drogą telefoniczną, z zastrzeżeniem, że wszelkie ustalenia między szkołą a organem prowadzącym zostają wpisane do notatki służbowej.
6. Dyrektor drogą e-mailową na bieżąco przekazuje dane z raportów bezpieczeństwa celem zaopiniowania sytuacji i wydania rekomendacji przez organ prowadzący.
7. Dyrektor szkoły informuje organ prowadzący o problemach oraz trudnościach wynikających z wdrażania zdalnego nauczania.
8. W sytuacji braku możliwości realizacji zdalnego nauczania w stosunku do wybranych uczniów, dyrektor szkoły w porozumieniu z organem prowadzącym, ustali alternatywne formy kształcenia.
9. W sytuacji wystąpienia problemów w zakresie realizacji zdalnego nauczania dyrektor szkoły zwraca się z prośbą o wsparcie do organu prowadzącego.

§ 7

Zasady i procedury współpracy z organem nadzoru pedagogicznego

W celu uporządkowania zasad współpracy oraz podniesienia efektywności komunikacji pomiędzy szkołą a organem nadzoru pedagogicznego w sytuacji zagrożenia COVID-19, a szczególnie w zakresie szybkiego i sprawnego przepływu informacji i pozyskiwania fachowych opinii i rekomendacji na temat epidemii określa się zasady współpracy szkoły i organu sprawującego nadzór pedagogiczny.

1. Dyrektor szkoły utrzymuje kontakt z przedstawicielami organu sprawującego nadzór pedagogiczny, zwłaszcza w zakresie monitorowania przyjętych sposobów kształcenia na odległość oraz stopnia obciążenia uczniów realizacją zleconych zadań.

2. Dyrektor szkoły w komunikacji e-mailowej oraz podczas rozmów telefonicznych ustala zasady przepływu informacji pomiędzy szkołą i organem nadzoru pedagogicznego.
3. W drodze porozumienia wyznaczany jest konkretny pracownik organu sprawującego nadzór pedagogiczny do kontaktu ze szkołą w sprawie monitorowania sytuacji epidemicznej oraz opiniowania stanu zagrożenia, będącego podstawą do zmiany formy nauczania.
4. Korespondencja z przedstawicielem organu sprawującego nadzór pedagogiczny odbywa się drogą mailową.
5. W sytuacjach szczególnych opiniowanie lub rekomendowanie działań może odbyć się drogą telefoniczną, z zastrzeżeniem, że wszelkie ustalenia między szkołą a organem sprawującym nadzór pedagogiczny zostają wpisane do notatki służbowej.
6. Dyrektor drogą e-mailową przekazuje przedstawicielowi organu nadzoru pedagogicznego dane z raportów bezpieczeństwa celem zaopiniowania sytuacji w wydania rekomendacji.
7. Dyrektor szkoły informuje organ sprawujący nadzór pedagogiczny o problemach oraz trudnościach wynikających z wdrażania zdalnego nauczania.

§ 8

Zasady i sposób dokumentowania realizacji zadań szkoły w trybie zdalnym

W celu wdrożenia jednolitego systemu prowadzenia dokumentacji procesu edukacyjnego do odwołania określa się szczegółowe zasady jej wypełniania

1. Nauczyciele prowadzą dokumentację procesu nauczania zgodnie z obowiązującymi przepisami.
2. Szczegółowe sposoby prowadzenia dokumentacji szkolnej zostały opisane w załączniku nr 2.

§ 9

Zasady prowadzenia konsultacji z uczniem i jego rodzicami oraz sposób przekazywania im informacji o formie i terminach tych konsultacji

Dla utrzymania wysokiego poziomu kształcenia w trybie zdalnym oraz w celu zapewnienia uczniom stałej pomocy merytorycznej opracowuje się strategię prowadzenia konsultacji online w szkole na czas bezpośredniego zagrożenia COVID-19

1. Szkoła w ramach nauczania zdalnego organizuje dla uczniów i ich rodziców konsultacje z nauczycielami, pedagogiem, logopedą.
2. Konsultacje mogą odbywać się online w czasie rzeczywistym lub w czasie odroczonej: na zasadzie kontaktu mailowego i/lub poprzez np. komunikatory społecznościowe.
3. O formie oraz czasie konsultacji decyduje nauczyciel, pedagog, logopeda, informując wcześniej o tym fakcie dyrektora szkoły.
4. Harmonogram konsultacji zostaje udostępniony uczniom i rodzicom drogą mailową i/lub poprzez e-dziennik.

§10

Procedury wprowadzania modyfikacji zestawu programów wychowania przedszkolnego i szkolnego zestawu programów nauczania

Podstawa programowa kształcenia ogólnego oraz wynikające z niej programy nauczania wymagają dostosowania do realizacji w warunkach online, dlatego na czas bezpośredniego zagrożenia COVID-19 wprowadza się szczegółowe procedury umożliwiające modyfikację treści kształcenia.

1. Zarządzam wdrożenie procedur wprowadzania modyfikacji programów wychowania przedszkolnego i szkolnego zestawu programów nauczania.

2. Szczegółowe procedury określa załącznik nr 4.

§ 11

Zasady monitorowania postępów uczniów, sposób weryfikacji wiedzy i umiejętności uczniów, oraz sposób i zasady informowania uczniów lub rodziców o postępach ucznia w nauce, a także uzyskanych przez niego ocenach w zdalnym trybie nauki

1. Nauczyciele mają obowiązek monitorowania postępów w nauce zdalnej uczniów.
2. Nauczyciele mają obowiązek informowania uczniów i ich rodziców/opiekunów prawnych o osiągniętych postępach i ocenach w trakcie nauczania zdalnego.
3. Szczegółowe warunki weryfikowania wiedzy, informowania o postępach oraz otrzymanych ocenach znajdują się w załączniku nr 5.

§ 12

Zasady i sposoby oceniania w zdalnym trybie nauczania

1. W trakcie realizacji nauczania zdalnego obowiązują przepisy dotyczące oceniania określone w Statucie Szkoły.
2. Szczegółowe warunki oceniania wynikające ze specyfiki nauczania na odległość zostały określone w załączniku nr 6.

§ 13

Zasady pracy z uczniami o specjalnych potrzebach edukacyjnych, w tym: posiadającym orzeczenie o potrzebie kształcenia specjalnego

1. W szkole organizuje się zdalne nauczanie dla uczniów ze specjalnymi potrzebami edukacyjnymi oraz dla uczniów posiadających orzeczenie o potrzebie kształcenia specjalnego.
2. Szczegółowe warunki organizacji zdalnego nauczania dla uczniów ze specjalnymi potrzebami edukacyjnymi oraz dla uczniów posiadających orzeczenie o potrzebie kształcenia specjalnego zawiera załącznik nr 7.

§ 14

Zasady bezpiecznego korzystania z narzędzi informatycznych i zasobów w Internecie

1. Na czas wprowadzenia zdalnego nauczania wprowadza się szczegółowe warunki korzystania z narzędzi informatycznych i zasobów w Internecie.
2. Do przestrzegania tych zasad zobowiązuje się wszystkich pracowników szkoły.
3. Szczegółowe warunki i zasady korzystania z technologii informacyjno-komunikacyjnej określono w załączniku nr 8.

§ 15

Obowiązki i zasady dotyczące zapobiegania, przeciwdziałania i zwalczania COVID-19 obowiązujące na terenie szkoły

1. Za bezpieczeństwo na terenie szkoły w czasie epidemii odpowiedzialny jest dyrektor szkoły.
2. Nauczyciele zdalnie przekazują uczniom informacje na temat przestrzegania podstawowych zasad higieny, w tym np. częstego mycia rąk z użyciem ciepłej wody i mydła oraz ochrony podczas kaszlu i kichania;
3. W szkole i na stronie internetowej szkoły opublikowano w widocznym miejscu instrukcję dotyczącą mycia rąk oraz inne zasady dotyczące higieny osobistej;

4. Dyrektor szkoły ustala organizację pracy w taki sposób, aby maksymalnie ograniczyć niebezpieczeństwo zakażenia się wirusem (praca zdalna, praca w cyklu okresowym, zastosowanie systemu dyżurów).
5. Pracownicy szkoły przychodzą do pracy tylko i wyłącznie na wezwanie dyrektora szkoły lub zgodnie z określonym i przekazanym harmonogramem dyżurów;
6. W szkole do odwołania nie organizuje się żadnych wycieczek krajowych i zagranicznych;
7. Na terenie szkoły bezwzględnie obowiązują zalecenia służb sanitarno-epidemiologicznych;
8. Pracownicy szkoły oraz osoby przebywające na jej terenie podporządkowują się i współdziałają ze wszystkimi służbami zaangażowanymi w zapobieganie, przeciwdziałanie i zwalczanie COVID-19.
9. Wytyczne bezpieczeństwa sanitarnego obowiązujące na terenie szkoły od dnia 1 września w sytuacji wdrożenia zdalnego trybu nauki:
 - 9.1. Każda osoba wchodząca na teren szkoły powinna umyć a następnie zdezynfekować ręce;
 - 9.2. Na terenie szkoły obowiązuje zachowanie co najmniej 1,5 metra dystansu społecznego;
 - 9.3. W sytuacji pojawienia się u kogoś z pracowników szkoły objawów infekcji należy go natychmiast odizolować od innych osób oraz zmierzyć mu temperaturę;
10. Wszelkie informacje dotyczące postępowania w sytuacji podejrzenia zakażenia COVID-19 można uzyskać na infolinii Narodowego Funduszu Zdrowia 800 190 590
11. W przypadku złego samopoczucia, typowych objawów dla zarażenia COVID-19, lub wszelkich wątpliwości związanych z postępowaniem w stanie epidemii możesz również skontaktować się z Powiatową Stacją Sanitarno-Epidemiologiczną w Wąbrzeźnie pod nr. tel. 56 6881755

§ 16

Procedura szybkiego powiadamiania szkoły o chorym uczniu

1. Rodzic/opiekun prawny natychmiast informuje dyrektora szkoły drogą telefoniczną, mailową lub poprzez dziennik elektroniczny o potwierdzonym zachorowaniu na COVID-19 dziecka lub jakiegokolwiek innego członka rodziny pozostającego we wspólnym gospodarstwie domowym.
2. Rodzic/opiekun prawny natychmiast informuje dyrektora szkoły o objęciu kwarantanną z powodu COVID-19 dziecka lub jakiegokolwiek członka rodziny pozostającego we wspólnym gospodarstwie domowym.
3. Dyrektor szkoły powierza nadzorowanie sytuacji zarażonego COVID-19 lub przebywającego na kwarantannie ucznia lub członka rodziny pozostającego we wspólnym gospodarstwie domowym szkolnemu koordynatorowi bezpieczeństwa aż do zakończenia sprawy.
4. Rodzic/opiekun prawny informuje dyrektora szkoły o wyzdrowieniu lub o zakończeniu kwarantanny z powodu COVID-19 ucznia lub członka rodziny pozostającego we wspólnym gospodarstwie.
5. Rodzic/opiekun prawny ucznia, który zauważy u dziecka objawy infekcji, nie będące potwierdzonym przypadkiem zachorowania na COVID-19, powinien o tym fakcie niezwłocznie poinformować wychowawcę klasy poprzez dziennik elektroniczny, drogą mailową lub telefoniczną.
6. Wychowawca klasy przekazuje informację o uczniu z objawami infekcji szkolnemu koordynatorowi bezpieczeństwa i nadzoruje sytuację aż do momentu jego powrotu do całkowitego zdrowia.
7. Uczeń z objawami infekcji, jeśli pozwala mu na to stan zdrowia, bierze udział w lekcjach online.
8. Rodzic/opiekun prawny informuje o wyzdrowieniu dziecka wychowawcę klasy poprzez dziennik elektroniczny, drogą mailową lub telefonicznie.

9. O fakcie wyzdrowienia wychowawca klasy informuje szkolnego koordynatora bezpieczeństwa.

Adresy stron, z których czerpiemy informację:

www.gis.gov.pl

www.mz.gov.pl

www.men.gov.pl

www.gov.pl

<https://kuratorium.bydgoszcz.uw.gov.pl/>

www.mysliwiec.szkoła.pl

Zarządzenie wchodzi w życie z dniem podpisania

Miejscowość, dn.

Podpis dyrektora szkoły

Wykaz załączników:

1. Załącznik nr 1 Zasady komunikowania się nauczycieli z rodzicami.
2. Załącznik nr 2 Zasady prowadzenia dokumentacji szkolnej w czasie trwania nauczania zdalnego oraz zasady raportowania.
3. Załącznik nr 3 Obowiązki pedagoga/psychologa szkolnego w czasie trwania nauczania zdalnego.
4. Załącznik nr 4 Procedury wprowadzania modyfikacji zestawu programów wychowania przedszkolnego i szkolnego zestawu programów nauczania.
5. Załącznik nr 5 Szczegółowe warunki weryfikowania wiedzy, informowania o postępach oraz otrzymanych ocenach.
6. Załącznik nr 6 Szczegółowe warunki oceniania wynikające ze specyfiki nauczania na odległość.
7. Załącznik nr 7 Szczegółowe warunki organizacji zdalnego nauczania dla uczniów ze specjalnymi potrzebami edukacyjnymi oraz dla uczniów posiadających orzeczenie o potrzebie kształcenia specjalnego.
8. Załącznik nr 8 Szczegółowe warunki i zasady korzystania z technologii informacyjno-komunikacyjnej.
9. Załącznik nr 9 Szczegółowe zasady bezpieczeństwa sanitarnego obowiązujące w szkole znajdującej się w czerwonej i żółtej strefie.

Załącznik nr 1

Zasady komunikowania się nauczycieli z rodzicami w systemie nauczania zdalnego

1. Nauczyciele w czasie trwania trybu zdalnego są zobowiązani do utrzymywania stałego kontaktu z rodzicami.
2. Kontakty nauczycieli z rodzicami powinny odbywać się z wykorzystaniem następujących narzędzi:
 - 2.1. e-dziennika,
 - 2.2. poczty elektronicznej e-maili,
 - 2.3. telefonów komórkowych i stacjonarnych,
 - 2.4. komunikatorów społecznościowych
3. Kontaktując się z rodzicami należy określić i podać do ich wiadomości sposoby oraz czas, kiedy nauczyciel jest dostępny dla rodziców.

Załącznik nr 2

Zasady prowadzenia dokumentacji szkolnej w czasie trwania nauczania zdalnego oraz zasady raportowania

Nauczyciele prowadzą dokumentację procesu nauczania zgodnie z obowiązującymi przepisami:

1. dokumenty w wersji papierowej, dostępne tylko i wyłącznie na terenie szkoły, zostaną uzupełnione po odwieszeniu zajęć stacjonarnych,
2. jeśli nauczyciel pracujący zdalnie, nie posiada dostępu do papierowej dokumentacji a w szkole nie funkcjonuje dziennik elektroniczny, ma on obowiązek prowadzenia własnej wewnętrznej dokumentacji, na podstawie której dokona wpisów do dokumentacji właściwej po powrocie do szkoły,
3. dzienniki elektroniczne są uzupełniane na bieżąco każdego dnia,
4. inne dokumenty, np. notatki służbowe, protokoły mogą być tworzone zdalnie i przesyłane drogą elektroniczną.

Załącznik nr 3

Obowiązki pedagoga/psychologa szkolnego w trakcie prowadzenia nauczania zdalnego

1. Pedagog/psycholog szkolny ma obowiązek:
 - a. ustalenia form i czasu kontaktu z uczniami i rodzicami i poinformowania o tym fakcie dyrektora szkoły, w tym ustalenie godzin konsultacji online dla uczniów i rodziców,
 - b. świadczenia zdalnej pomocy psychologiczno-pedagogicznej w trakcie trwania sytuacji kryzysowej, w szczególności:
 - i. otoczenia opieką uczniów i rodziców, u których stwierdzono nasilenie występowania reakcji stresowych, lękowych w związku z epidemią COVID-19,
 - ii. inicjowanie i prowadzenie działań interwencyjnych w sytuacjach kryzysowych,
 - iii. minimalizowanie negatywnych skutków zachowań uczniów pojawiających się w wyniku wdrażania nauczania zdalnego,
 - iv. otoczenia opieką i udzielanie wsparcia uczniom, którzy mają trudności z adaptacją do nauczania zdalnego,
 - c. udzielanie uczniom pomocy psychologiczno-pedagogicznej w formach odpowiednich do nauczania zdalnego,
 - d. wspomagania nauczycieli w diagnozowaniu możliwości psychofizycznych uczniów w kontekście nauczania zdalnego.

Załącznik nr 4

Procedury wprowadzania modyfikacji zestawu programów wychowania przedszkolnego i szkolnego zestawu programów nauczania

1. Nauczyciele poszczególnych przedmiotów, zajęć edukacyjnych przeprowadzają przegląd treści nauczania pod kątem możliwości ich efektywnej realizacji w formie nauczania na odległość.

2. Koordynatorem zespołu odpowiedzialnego za proces modyfikacji programów, zadaniem, którego jest koordynacja wszystkich działań zmierzających do dostosowania programów nauczania do możliwości ich realizacji w formie nauczania zdalnego, ustala się nauczyciela, który jest wyznaczony do zastępowania dyrektora podczas jego nieobecności.
3. Nauczyciele przekazują koordynatorowi informację, jakie treści nauczania należy przesunąć do realizacji w późniejszym terminie a jakie mogą być realizowane w formie pracy zdalnej z uczniami.
4. Koordynator przekazuje powyższe informacje dyrektorowi według tabeli.

Lp.	Klasa	Przedmiot/ nauczyciel	Treści programowe do realizacji w późniejszym terminie	Proponowany termin realizacji	Uwagi

Załącznik nr 5

Szczegółowe warunki weryfikowania wiedzy, informowania o postępach oraz otrzymanych ocenach

1. Postępy uczniów są monitorowane na podstawie bieżących osiągnięć w pracy zdalnej (nauczanie w czasie rzeczywistym) lub na podstawie wykonanych m.in.: ćwiczeń, prac, quizów, projektów, zadań w czasie odroczonym (nauczanie w czasie odroczonym).
2. Nauczyciel może wymagać od uczniów wykonania określonych poleceń, zadań, prac, projektów umieszczonych w Internecie, np. na zintegrowanych platformach edukacyjnych lub poprosić o samodzielne wykonanie pracy w domu i udokumentowanie jej, np. w postaci zdjęcia przesłanego drogą mailową.
3. Zdalne nauczanie nie może polegać tylko i wyłącznie na wskazywaniu i/lub przesyłaniu zakresu materiału do samodzielnego opracowania przez ucznia.
4. Nauczyciel ma obowiązek wytłumaczyć, omówić i przećwiczyć z uczniami nowe treści podstawy programowej. Uczeń ma prawo skorzystać z konsultacji, porad i wskazówek nauczyciela do wykonania zadania w formach i czasie określonych wcześniej przez nauczyciela.
5. Nauczyciel informuje ucznia o postępach w nauce i otrzymanych ocenach podczas bieżącej pracy z dzieckiem lub po jej zakończeniu w sposób wcześniej ustalony przez nauczyciela (np. poprzez e-mail, e-dziennik lub komunikatory społeczne).
6. Nauczyciel informuje rodzica o postępach w nauce dziecka i otrzymanych przez niego ocenach w sposób wcześniej ustalony przez nauczyciela (np. poprzez e-mail, e-dziennik lub komunikatory społeczne).
7. Nauczyciel na bieżąco informuje rodzica o pojawiających się trudnościach w opanowaniu przez ucznia wiedzy i umiejętności, wynikających ze specyfiki nauczania na odległość (np. poprzez e-mail, e-dziennik lub komunikatory społeczne).

Załącznik nr 6

Szczegółowe warunki oceniania wynikające ze specyfiki nauczania na odległość

1. Podczas oceniania pracy zdalnej uczniów nauczyciele uwzględniają ich możliwości psychofizyczne do rozwiązywania określonych zadań w wersji elektronicznej.

2. Na ocenę osiągnięć ucznia z danego przedmiotu nie mogą mieć wpływu czynniki związane z ograniczonym dostępem do sprzętu komputerowego i do Internetu.
3. Jeśli uczeń nie jest w stanie wykonać poleceń nauczyciela w systemie nauczania zdalnego ze względu na ograniczony dostęp do sprzętu komputerowego i do Internetu, nauczyciel ma umożliwić mu wykonanie tych zadań w alternatywny sposób.
4. Jeśli uczeń nie jest w stanie wykonać poleceń nauczyciela w systemie nauczania zdalnego ze względu na swoje ograniczone możliwości psychofizyczne, nauczyciel ma umożliwić mu wykonanie tych zadań w alternatywny sposób.
5. Na ocenę osiągnięć ucznia z danego przedmiotu nie może mieć wpływu poziom jego kompetencji cyfrowych. Nauczyciel ma obowiązek wziąć pod uwagę zróżnicowany poziom umiejętności obsługi narzędzi informatycznych i dostosować poziom trudności wybranego zadania oraz czas jego wykonania do możliwości psychofizycznych ucznia.
6. W czasie pracy zdalnej nauczyciele wystawiają oceny bieżące za wykonywane zadania, w szczególności za: quizy, rebusy, ćwiczenia, projekty, wypracowania, notatki i in.
7. Nauczyciele w pracy zdalnej mogą organizować kartkówki, testy, sprawdziany ze szczególnym uwzględnieniem możliwości samodzielnego wykonania pracy przez ucznia.
8. Nauczyciele w pracy zdalnej mają obowiązek udzielenia dokładnych wskazówek technicznych, jak zadanie z wykorzystaniem narzędzi informatycznych powinno zostać wykonane.
9. Nauczyciele w pracy zdalnej wskazują dokładny czas i ostateczny termin wykonania zadania, określając jednocześnie warunki ewentualnej poprawy, jeśli zadanie nie zostało wykonane w sposób prawidłowy lub zawiera błędy.

Załącznik nr 7

Szczegółowe warunki organizacji zdalnego nauczania dla uczniów ze specjalnymi potrzebami edukacyjnymi oraz dla uczniów posiadających orzeczenie o potrzebie kształcenia specjalnego

1. Za organizację zajęć dla uczniów ze specjalnymi potrzebami edukacyjnymi oraz posiadającymi orzeczenie o potrzebie kształcenia specjalnego odpowiedzialny jest zespół pomocy psychologiczno - pedagogicznej.
2. Do zespołu należą nauczyciele uczący, specjaliści, logopedzi, pedagodzy, psycholodzy, doradcy zawodowi.
3. Odpowiedzialny za zdalny kontakt z dyrektorem szkoły będzie przewodniczący zespołu.
4. Zespół analizuje dotychczasowe programy nauczania dla uczniów ze specjalnymi potrzebami edukacyjnymi oraz z orzeczeniami o potrzebie kształcenia specjalnego i dostosowuje je w taki sposób, aby móc je zrealizować w sposób zdalny.
5. Podstawą modyfikacji programów powinny stać się możliwości psychofizyczne uczniów do podjęcia nauki zdalnej. Szczególną uwagę należy zwrócić na zalecenia i dostosowania wynikające z dokumentacji stworzonej w ramach udzielania pomocy psychologiczno-pedagogicznej uczniom.
6. Jeśli uczeń ze specjalnymi potrzebami edukacyjnymi lub uczeń posiadający orzeczenie o potrzebie kształcenia specjalnego nie jest w stanie zrealizować programu w sposób zdalny, należy wskazać alternatywną formę realizacji zajęć.
7. Dopuszcza się taką możliwość modyfikacji programów nauczania w/w uczniów, aby niektóre treści, niedające się zrealizować w sposób zdalny, przesunąć w czasie do momentu, w którym uczniowie wrócą do szkoły.
8. Dla uczniów o specjalnych potrzebach edukacyjnych oraz posiadających orzeczenie o potrzebie kształcenia specjalnego organizuje się zdalne konsultacje.
9. Konsultacje mogą odbywać się online w czasie rzeczywistym lub w czasie odroczonego: na zasadzie kontaktu mailowego i/lub poprzez np. komunikator społecznościowy.

10. O formie oraz czasie konsultacji decyduje nauczyciel lub specjalista, informując wcześniej o tym fakcie dyrektora szkoły.
11. Harmonogram konsultacji zostaje udostępniony uczniom i rodzicom drogą mailową i/lub poprzez e-dziennik.

Załącznik nr 8

Szczegółowe warunki i zasady korzystania z technologii informacyjno-komunikacyjnej

1. Każdy pracownik szkoły korzystający ze służbowego sprzętu IT zobowiązany jest do jego zabezpieczenia przed zniszczeniem lub uszkodzeniem. Za sprzęt IT przyjmuje się: komputery stacjonarne, monitory, drukarki, skanery, ksera, laptopy, służbowe tablety i smartfony.
2. Pracownik jest zobowiązany zgłosić dyrektorowi szkoły zagubienie, utratę lub zniszczenie powierzonego mu sprzętu IT.
3. Samowolne instalowanie i otwieranie (demontaż) Sprzętu IT, instalowanie dodatkowych urządzeń (np. twardych dysków, pamięci) lub podłączanie jakichkolwiek niezatwierdzonych urządzeń do systemu informatycznego jest zabronione.
4. Przed czasowym opuszczeniem stanowiska pracy, pracownik szkoły zobowiązany jest wywołać blokowany hasłem wygaszacz ekranu (WINDOWS + L) lub wylogować się z systemu bądź z programu.
5. Po zakończeniu pracy, pracownik szkoły zobowiązany jest:
 - 5.1. wylogować się z systemu informatycznego, a jeśli to wymagane - wyłączyć sprzęt komputerowy,
 - 5.2. zabezpieczyć stanowisko pracy, w szczególności wszelkie nośniki magnetyczne i optyczne, na których znajdują się dane osobowe.
6. Pracownik jest zobowiązany do usuwania plików z nośników/dysków, do których mają dostęp inni użytkownicy nieupoważnieni do dostępu do takich plików (np. podczas współużytkowania komputerów).
7. Pracownicy szkoły, użytkujący służbowe komputery przenośne, na których znajdują się dane osobowe lub z dostępem do danych osobowych przez Internet zobowiązani są do stosowania zasad bezpieczeństwa określonych w polityce ochrony danych osobowych.
8. W trakcie nauczania zdalnego, w sytuacji, gdy nauczyciele korzystają ze swojego prywatnego sprzętu komputerowego, ponoszą odpowiedzialność za bezpieczeństwo danych osobowych uczniów, rodziców, innych nauczycieli oraz pracowników szkoły, które gromadzą i są zobowiązani do przestrzegania procedur określonych w polityce ochrony danych osobowych.
9. Szkoła nie ponosi odpowiedzialności za prywatny sprzęt komputerowy.

Zarządzanie uprawnieniami – procedura rozpoczęcia, zawieszenia i zakończenia pracy zdalnej

10. Każdy nauczyciel i każdy uczeń – zwany dalej użytkownikiem (np. komputera stacjonarnego, laptopa, dysku sieciowego, programów w pracuje, poczty elektronicznej) musi posiadać swój własny indywidualny identyfikator (login) do logowania się.
11. Tworzenie kont użytkowników wraz z uprawnieniami (np. komputera stacjonarnego, laptopa, dysku sieciowego, programów w których użytkownik pracuje, poczty elektronicznej) odbywa się na polecenie nauczyciela uczącego i powinno opierać się na zasadzie pseudonimizacji (używanie np. inicjałów zamiast pełnego imienia i nazwiska)
12. Każdy użytkownik musi posiadać indywidualny identyfikator. Zabronione jest umożliwianie innym osobom pracy na koncie innego użytkownika.
13. Zabrania się pracy wielu użytkowników na wspólnym koncie.

14. Użytkownik (np. komputera stacjonarnego, laptopa, dysku sieciowego, programów w których użytkownik pracuje, poczty elektronicznej) rozpoczyna pracę z użyciem identyfikatora i hasła.
15. Użytkownik jest zobowiązany do powiadomienia nauczyciela o próbach logowania się do systemu osoby nieupoważnionej, jeśli system to sygnalizuje.
16. Przed czasowym opuszczeniem stanowiska pracy, użytkownik zobowiązany jest wywołać blokowany hasłem wygaszacz ekranu lub wylogować się z systemu.
17. Po zakończeniu pracy, użytkownik zobowiązany jest:
 - 17.1. wylogować się z systemu informatycznego, a następnie wyłączyć sprzęt komputerowy,
 - 17.2. zabezpieczyć stanowisko pracy, w szczególności wszelką dokumentację oraz nośniki magnetyczne i optyczne, na których znajdują się dane osobowe.
18. Hasła powinny składać się z 8 znaków.
19. Hasła powinny zawierać duże litery + małe litery + cyfry + znaki specjalne.
20. Hasła nie mogą być łatwe do odgadnięcia. Nie powinny być powszechnie używanymi słowami. W szczególności nie należy jako haseł wykorzystywać: dat, imion i nazwisk osób bliskich, imion zwierząt, popularnych dat, popularnych słów, typowych zestawów: 123456, qwerty, itd.
21. Hasła nie powinny być ujawniane innym osobom. Nie należy zapisywać haseł na kartkach i w notesach, nie naklejać na monitorze komputera, nie trzymać pod klawiaturą lub w szufladzie.
22. W przypadku ujawnienia hasła – należy natychmiast je zmienić.
23. Hasła powinny być zmieniane co 30 dni.
24. Jeżeli system nie wymusza zmiany haseł, użytkownik zobowiązany jest do samodzielnej zmiany hasła.
25. Użytkownik systemu w trakcie pracy w aplikacji może zmienić swoje hasło.
26. Użytkownik zobowiązuje się do zachowania hasła w poufności, nawet po utracie przez nie ważności.
27. Zabrania się stosowania tego samego hasła jako zabezpieczenia w dostępie do różnych systemów.
28. Nie powinno się też stosować haseł, w których któryś z członów stanowi imię, nazwę lub numer miesiąca lub inny możliwy do odgadnięcia klucz.

Bezpieczne korzystanie z Internetu

29. W trakcie nauczania zdalnego nauczyciel powinien stale przypominać uczniom o zasadach bezpiecznego korzystania z sieci, szczególną uwagę zwracając na uczniów kl. I-III oraz uczniów niepełnosprawnych.
30. Zabrania się zgrywania na dysk twardy komputera służbowego oraz uruchamiania jakichkolwiek programów nielegalnych oraz plików pobranych z niewiadomego źródła.
31. Zabrania się wchodzenia na strony, na których prezentowane są informacje o charakterze przestępczym, hackerskim, pornograficznym, lub innym zakazanym przez prawo (na większości stron tego typu jest zainstalowane szkodliwe oprogramowanie infekujące w sposób automatyczny system operacyjny komputera szkodliwym oprogramowaniem).
32. Nie należy w opcjach przeglądarki internetowej włączać opcji autouzupełniania formularzy i zapamiętywania haseł.
33. W przypadku korzystania z szyfrowanego połączenia przez przeglądarkę, należy zwracać uwagę na pojawienie się odpowiedniej ikonki (kłódka) oraz adresu www rozpoczynającego się frazą "http:". Dla pewności należy „kliknąć” na ikonkę kłódki i sprawdzić, czy właścicielem certyfikatu jest wiarygodny właściciel.
34. Należy zachować szczególną ostrożność w przypadku podejrzanego żądania lub prośby zalogowania się na stronę (np. na stronę banku, portalu społecznościowego, e-sklepu, poczty

mailowej) lub podania naszych loginów i haseł, PIN-ów, numerów kart płatniczych przez Internet. Szczególnie tyczy się to żądania podania takich informacji przez rzekomy bank.

Zasady korzystania z poczty elektronicznej

35. W przypadku zdalnego nauczania nauczyciele oraz pracownicy szkoły mają obowiązek korzystać ze służbowej poczty mailowej.
36. W przypadku przesyłania danych osobowych należy wysłać pliki zaszyfrowane/spakowane (np. programem 7 zip, winzipem, winrarom) i zahasłowane, gdzie hasło powinno być przesłane do odbiorcy telefonicznie lub SMS.
37. W przypadku zabezpieczenia plików hasłem, obowiązuje minimum 8 znaków: duże i małe litery i cyfry i znaki specjalne, a hasło należy przesłać odrębnym mailem lub inną metodą, np. telefonicznie lub SMS-em.
38. Użytkownicy powinni zwracać szczególną uwagę na poprawność adresu odbiorcy dokumentu.
39. Zaleca się, aby użytkownik podczas przesyłania danych osobowych mailem zawarł w treści prośbę o potwierdzenie otrzymania i zapoznania się z informacją przez adresata.
40. WAŻNE: Nie otwierać załączników od nieznanymi nadawców typu .zip, .xlsm, .pdf, .exe w mailach!!!! Są to zwykle „wirusy”, które infekują komputer oraz często pozostałe komputery w sieci. WYSOKIE RYZYKO UTRATY BEZPOWROTNEJ UTRATY DANYCH.
41. WAŻNE: Nie wolno „klikać” na hiperlinki w mailach, gdyż mogą to być hiperlinki do stron z „wirusami”. Użytkownik „klikając” na taki hiperlink infekuje komputer oraz inne komputery w sieci.
42. Podczas wysyłania maili do wielu adresatów jednocześnie, należy użyć metody „Ukryte do wiadomości – UDW”. Zabronione jest rozsyłanie maili do wielu adresatów z użyciem opcji „Do wiadomości”!
43. Użytkownicy powinni okresowo kasować niepotrzebne maile.
44. Mail służbowy jest przeznaczony wyłącznie do wykonywania obowiązków służbowych.
45. Przy korzystaniu z maila, użytkownicy mają obowiązek przestrzegać prawa własności przemysłowej i prawa autorskiego.
46. Użytkownicy nie mają prawa korzystać z maila w celu rozpowszechniania treści o charakterze obraźliwym, niemoralnym lub niestosownym wobec powszechnie obowiązujących zasad postępowania.

Załącznik nr 9

Szczegółowe zasady bezpieczeństwa sanitarnego obowiązujące w szkole znajdującej się w czerwonej i żółtej strefie

1. Ustala się godziny przychodzenia klas do szkoły (np. co 5-10 minut).
2. Ustala się godziny rozpoczynania zajęć dla klas/oddziałów (np. co godzinę).
3. Ogranicza się do minimum przychodzenie i przebywanie osób trzecich, w tym w strefach wydzielonych.
4. Dla osób z zewnątrz prowadzi się rejestr w którym odnotowuje się dane osoby oraz poddaje się ją pomiarowi temperatury.
5. Wprowadza się obowiązek zachowania dystansu między uczniami w przestrzeniach wspólnych szkoły.
6. W przypadku niemożności zachowania właściwego dystansu wprowadza się obowiązek stosowania osłony ust i nosa (korytarze, szatnia).
7. Wprowadza się obowiązkową dezynfekcję rąk przed korzystaniem ze sprzętu, urządzeń.

8. Wprowadza się obowiązek zachowania dystansu między pracownikami szkoły w przestrzeniach wspólnych szkoły lub stosowanie przez nich osłony ust i nosa (pokój nauczycielski, korytarz);
9. Wyznacza się stałe sale lekcyjne, do których przyporządkowana zostanie jedna klasa.
10. Ustala się adekwatną grupę dzieci uprawnionych do korzystania z zajęć świetlicowych (pierwszeństwo przyjęcia do świetlicy mogą mieć dzieci pracowników systemu ochrony zdrowia, służb mundurowych, pracowników handlu i przedsiębiorstw produkcyjnych, realizujący zadania związane z zapobieganiem, przeciwdziałaniem i zwalczaniem COVID-19 w strefie czerwonej i żółtej).
11. Wprowadza się obowiązkowy pomiar temperatury ciała termometrem bezdotykowym pracownikom przy wejściu do szkoły, a w przypadku gdy jest ona równa albo przekracza 38°C pracownik nie podejmuje pracy i powinien skorzystać z teleporady medycznej.
12. Wprowadza się obowiązkowy pomiar temperatury ciała termometrem bezdotykowym uczniom przy wejściu do szkoły, a w przypadku gdy jest ona równa albo przekracza 38°C ucznia kieruje się do izolatorium i wzywa rodziców.
13. W przypadku wystąpienia niepokojących objawów chorobowych u ucznia lub pracownika należy obowiązkowo dokonać pomiaru temperatury ciała.
14. Jeżeli pomiar termometrem bezdotykowym wynosi 38°C lub wyżej – należy (powiadomić rodziców ucznia w celu ustalenia sposobu odebrania dziecka ze szkoły) przypomnieć o obowiązku skorzystania z teleporady medycznej.
15. Jeżeli pomiar termometrem innym niż bezdotykowy wynosi pomiędzy 37,2°C - 37,9 °C – należy powiadomić rodziców ucznia i ustalić ewentualną konieczność sposobu odebrania dziecka ze szkoły.
16. Wprowadza się zakaz organizowania wyjść grupowych i wycieczek szkolnych.
17. Zajęcia wychowania fizycznego organizuje się na powietrzu, tj. w otwartej przestrzeni terenu szkoły.
18. W przypadku uczniów ze zmniejszoną odpornością na choroby należy poinformować rodziców o możliwości pozostania ucznia w domu (zgodnie ze wskazaniem lekarskim/ po konsultacji medycznej) i zapewnić kontakt ze szkołą na ten czas.

WZÓR NR 3

ZARZĄDZENIE NR/2020

DYREKTORA SZKOŁY

O ZMIANIE TRYBU NAUCZANIA NA TRYB HYBRYDOWY W SZKOLE PODSTAWOWEJ W MYŚLIWCU

Dyrektor szkoły na podstawie

1. Ustawy z dnia 14 grudnia 2016 r. Prawo oświatowe (Dz.U. z 11.01.2017 r. poz. 59),
2. Ustawy z dnia 7 września 1991r. o systemie oświaty (Dz. U. z 2019 r. poz. 1481, 1818 i 2197),
3. Rozporządzenie Ministra Edukacji Narodowej i Sportu z dnia 31 grudnia 2002 r. w sprawie bezpieczeństwa i higieny w publicznych i niepublicznych szkołach i placówkach (Dz.U. 2003 nr 6 poz. 69 z późn. zm.)
4. Statutu Szkoły Podstawowej w Myśliwcu,

oraz zebranych informacji o stopniu zagrożenia COVID-19 występującym w najbliższym środowisku zarządza co następuje:

§ 1

1. W okresie od dnia..... do dnia.....w Szkole Podstawowej w Myśliwcu wprowadza się hybrydowy (łączony, naprzemienny) tryb nauczania, zgodnie z opracowanym harmonogramem.
2. Dyrektor szkoły zawiesza zajęcia: grupy*, grupy wychowawczej*, oddziału*, klasy*, etapu edukacyjnego*, w zakresie: wszystkich*/poszczególnych zajęć*[1].
3. Zamiana: grup/grup wychowawczych/oddziałów/klas/etapów edukacyjnych następuje co 2 tygodnie.
4. Zarówno zajęcia stacjonarne jak i zdalne są realizowane zgodnie z zasadami obowiązującymi odpowiednio dla każdej z form nauki (tryb zdalny: WZÓR nr 2, tryb stacjonarny: WZÓR nr 4).
5. System nauczania hybrydowego uwzględnia wszystkich uczniów znajdujących się w szkole.

§ 2

1. O wdrożeniu hybrydowego trybu nauki dyrektor szkoły pisemnie informuje organ nadzoru pedagogicznego, organ prowadzący, radę pedagogiczną oraz służby sanitarne.
2. Dyrektor szkoły publikuje zarządzenie dotyczące wdrożenia hybrydowego trybu nauki na stronie internetowej szkoły i /lub Biuletynie Informacji Publicznej szkoły.
3. Informacja jest również przesyłana do rodziców i uczniów za pomocą dziennika elektronicznego, a w przypadku braku takiej możliwości, informacja zostaje przekazana drogą mailową lub telefonicznie.

§ 3

1. Wychowawcy klas niezwłocznie po wydaniu przez dyrektora szkoły zarządzenia w sprawie wdrożenia hybrydowego trybu nauki przekazują tę informację rodzicom i uczniom za pośrednictwem dziennika elektronicznego oraz drogą e-mailową, a w przypadku braku takiej możliwości drogą telefoniczną.
2. Wychowawcy uzyskują potwierdzenie odbioru informacji o powrocie do stacjonarnego trybu nauki.

Zarządzenie wchodzi w życie z dniem podpisania

..... dn.

Podpis dyrektora szkoły

WZÓR NR 4

ZARZĄDZENIE NR/2020

DYREKTORA SZKOŁY

O PRZYWRÓCENIU STACJONARNEGO TRYBU NAUCZANIA W SZKOLE PODSTAWOWEJ W MYŚLIWCU

Dyrektor szkoły na podstawie

1. Ustawy z dnia 14 grudnia 2016 r. Prawo oświatowe (Dz.U. z 11.01.2017 r. poz. 59),
2. Ustawy z dnia 7 września 1991r. o systemie oświaty (Dz. U. z 2019 r. poz. 1481, 1818 i 2197),
3. Rozporządzenie Ministra Edukacji Narodowej i Sportu z dnia 31 grudnia 2002 r. w sprawie bezpieczeństwa i higieny w publicznych i niepublicznych szkołach i placówkach (Dz.U. 2003 nr 6 poz. 69 z późn. zm.)
4. Statutu Szkoły Podstawowej w Myśliwcu,

oraz zebranych informacji o stopniu zagrożenia COVID-19em występującym w najbliższym środowisku zarządza co następuje:

§ 1

1. Z dniem w Szkole Podstawowej w Myśliwcu wprowadza się następujące działania mające na celu wsparcie procesu przywracania nauczania w formie stacjonarnej.
2. Uczniowie szkoły (nazwa).....od dnia..... zobowiązani są uczestniczyć w stacjonarnych zajęciach lekcyjnych prowadzonych w obiektach szkoły.
3. Sposób organizacji zajęć zostaje przywrócony zgodnie z planami, harmonogramami i zasadami obowiązującymi przed okresem nauczania zdalnego.
4. System nauczania stacjonarnego uwzględnia wszystkich uczniów znajdujących się w naszej szkole.

§ 2

1. O przywróceniu stacjonarnego trybu nauki dyrektor szkoły pisemnie informuje organ nadzoru pedagogicznego, organ prowadzący, radę pedagogiczną oraz służby sanitarne.
2. Dyrektor szkoły publikuje zarządzenie dotyczące przywrócenia stacjonarnego trybu nauki na stronie internetowej szkoły i /lub Biuletynie Informacji Publicznej szkoły.
3. Informacja jest również przesyłana do rodziców i uczniów za pomocą dziennika elektronicznego, a w przypadku braku takiej możliwości, informacja zostaje przekazana drogą mailową lub telefonicznie.

§ 3

1. Wychowawcy klas bezzwłocznie po wydaniu przez dyrektora szkoły zarządzenia w sprawie przywrócenia stacjonarnego trybu nauki przekazują tę informację rodzicom i uczniom za pośrednictwem dziennika elektronicznego oraz drogą e-mailową, a w przypadku braku takiej możliwości drogą telefoniczną.
2. Wychowawcy uzyskują potwierdzenie odbioru informacji o powrocie do stacjonarnego trybu nauki.

§ 4

Obowiązki wychowawców po przywróceniu stacjonarnej formy nauczania

1. Wychowawca klasy ma obowiązek:
 - 1.1. przekazać informację rodzicom oraz uczniom o powrocie do nauczania stacjonarnego;
 - 1.2. przypomnieć podstawowe zasady obowiązujące podczas stacjonarnego nauczania;
 - 1.3. przekazać uczniom na pierwszych zajęciach stacjonarnych informację o zasadach bezpieczeństwa sanitarnego obowiązujących na terenie szkoły i zobowiązuje uczniów do ich przestrzegania;
 - 1.4. sporządzić informacje na temat braków i trudności, jakie powstały u poszczególnych uczniów podczas nauczania zdalnego i przekazać je nauczycielom prowadzącym zajęcia z uczniem.
 - 1.5. na bieżąco monitorować trudności wynikające z powrotu uczniów do tradycyjnej formy nauczania,
 - 1.6. na bieżąco monitorować liczbę zachorowań oraz frekwencję uczniów swojej klasy i zebrane w tym zakresie informacje przekazywać codziennie koordynatorowi bezpieczeństwa.
 - 1.7. wychowawca przekazuje powyższe informacje koordynatorowi osobiście, drogą telefoniczną lub e-mailową,
 - 1.8. w przypadku sytuacji zagrożenia bezpieczeństwa wynikających ze strony środowiska klasowego, przekazać stosowne informacje koordynatorowi bezpieczeństwa a następnie podjąć działania mające na celu rozwiązanie problemu oraz monitorować sprawę aż do jej definitywnego zakończenia.

§ 5

Obowiązki pedagoga/psychologa po przywróceniu stacjonarnej formy nauczania

1. Po powrocie uczniów do stacjonarnej formy edukacji pedagog/psycholog monitoruje proces adaptacji w warunkach nauczania stacjonarnego.
2. W bezpośrednim okresie po powrocie uczniów do szkoły pedagog/psycholog diagnozuje trudności adaptacyjne i podejmuje działania zaradcze.
3. W przypadku wystąpienia trudności w tym zakresie podejmuje działania w celu ich rozwiązania, monitoruje ich przebieg aż do ich całkowitego rozwiązania, o czym informuje dyrektora szkoły.
4. Pedagog/psycholog szkolny jest dostępny dla uczniów i rodziców zgodnie z harmonogramem i zasadami obowiązującymi w stacjonarnym trybie nauki.
5. Stacjonarny harmonogram pracy pedagoga/psychologa jest dostępny w widocznym miejscu na stronie internetowej szkoły oraz zostaje udostępniony uczniom i rodzicom drogą elektroniczną przez dyrektora szkoły.

§ 6

Zasady współpracy szkoły z sanepidem

1. Dyrektor pisemnie/ mailowo informuje Powiatową Stację Sanitarno-Epidemiologiczną o przywróceniu nauczania stacjonarnego.
2. Dyrektor szkoły na bieżąco śledzi komunikaty na temat COVID-19 nadawane przez Główny Inspektorat Sanitarny oraz Powiatową Stację Sanitarno-Epidemiologiczną i stosuje się do ich zaleceń.
3. W sytuacji wystąpienia zagrożenia zarażenia wirusem COVID-19 dyrektor szkoły niezwłocznie informuje o tym fakcie lokalną stację epidemiologiczno-sanitarną.

4. W sytuacji wystąpienia zarażenia wirusem COVID-19 u jednego z pracowników lub uczniów dyrektor szkoły niezwłocznie informuje o tym fakcie lokalną stację epidemiologiczno-sanitarną.
5. Dyrektor szkoły pozostaje w stałym kontakcie z przedstawicielem sanepidu w celu bieżącego monitorowania sytuacji związanej z szerzeniem się epidemii COVID-19.
6. W sytuacjach szczególnych opiniowanie lub rekomendowanie działań może odbyć się drogą telefoniczną, z zastrzeżeniem, że wszelkie ustalenia między szkołą a sanepidem zostają wpisane do notatki służbowej. Wyżej wymienione zasady współpracy szkoły z Sanepidem dotyczą zarówno szkół znajdujących się w strefie zagrożenia czerwonej i żółtej jak i poza nimi.
7. Szczegółowe zasady bezpieczeństwa sanitarnego obowiązują w szkole znajdującej się w czerwonej i żółtej strefie określone są w załączniku nr 9.

§ 7

Zasady współpracy dyrektora szkoły z organem prowadzącym

1. Dyrektor szkoły pisemnie informuje przedstawiciela organu prowadzącego o przywróceniu stacjonarnego trybu nauki w szkole.
2. Dyrektor szkoły utrzymuje stały kontakt z przedstawicielami organu prowadzącego w celu bieżącego monitorowania sytuacji związanej z COVID-19.
3. Wszelka korespondencja odbywać się będzie drogą e-mailową.
4. W sytuacjach szczególnych opiniowanie lub rekomendowanie działań może odbyć się drogą telefoniczną, z zastrzeżeniem, że wszelkie ustalenia między szkołą a organem prowadzącym zostają wpisane do notatki służbowej.

§ 8

Zasady i procedury współpracy z organem nadzoru pedagogicznego

1. Dyrektor szkoły utrzymuje kontakt z przedstawicielami organu sprawującego nadzór pedagogiczny, zwłaszcza w zakresie monitorowania przyjętych sposobów i form prowadzenia procesu dydaktycznego.
2. Dyrektor szkoły w komunikacji e-mailowej oraz podczas rozmów telefonicznych ustala zasady przepływu informacji pomiędzy szkołą i organem nadzoru pedagogicznego (KO).
3. W drodze porozumienia wyznaczany jest konkretny pracownik do kontaktu ze szkołą w sprawie monitorowania sytuacji epidemicznej oraz opiniowania stanu zagrożenia będącego podstawą do zmiany formy nauczania.
4. Wszelka korespondencja odbywać się będzie drogą e-mailową wspierana rozmowami telefonicznymi.
5. Korespondencja ta odbywa się drogą e-mailową zapewniającą potwierdzenie odbytej komunikacji pomiędzy stronami.
6. W sytuacjach szczególnych opiniowanie lub rekomendowanie działań może odbyć się w kontakcie telefonicznym z którego sporządza się następnie notatki służbowe.
7. Dyrektor szkoły informuje organ sprawujący nadzór pedagogiczny o problemach oraz trudnościach wynikających z wdrażania/przywracania nauczania stacjonarnego.

§ 9

Obowiązki nauczycieli po przywróceniu nauczania stacjonarnego

1. Nauczyciel dokonują analizy materiału nauczania, jaki został zrealizowany podczas nauczania zdalnego i wspólnie z uczniami określają partie materiału, które wymagają dodatkowego powtórzenia w czasie zajęć stacjonarnych.
2. Diagnozują indywidualne potrzeby uczniów w zakresie wsparcia w celu wyrównania różnic w poziomie przyswojenia wiedzy z lekcji prowadzonych on-line.
3. Przygotowują informację o poziomie realizacji podstawy programowej dla poszczególnych klas w odniesieniu do swojego przedmiotu i prezentują wnioski na posiedzeniu rady pedagogicznej.

§ 10

Obowiązki i zasady dotyczące zapobiegania, przeciwdziałania i zwalczania COVID-19 obowiązujące na terenie szkoły po przywróceniu stacjonarnego trybu nauki

1. Za bezpieczeństwo na terenie szkoły w czasie epidemii odpowiedzialny jest dyrektor szkoły.
2. Po przywróceniu nauki stacjonarnej nauczyciele przekazują uczniom informacje na temat przestrzegania podstawowych zasad higieny, w tym np. częstego mycia rąk z użyciem ciepłej wody i mydła oraz ochrony podczas kaszlu i kichania;
3. W szkole i na stronie internetowej szkoły opublikowano w widocznym miejscu instrukcję dotyczącą mycia rąk oraz inne zasady dotyczące higieny osobistej;
4. Dyrektor szkoły ustala organizację pracy w taki sposób, aby maksymalnie ograniczyć niebezpieczeństwo zakażenia się wirusem.
5. W szkole do odwołania nie organizuje się żadnych wycieczek krajowych i zagranicznych.
6. Na terenie szkoły bezwzględnie obowiązują zalecenia służb sanitarno-epidemiologicznych;
7. Pracownicy szkoły oraz osoby przebywające na jej terenie podporządkowują się i współdziałają ze wszystkimi służbami zaangażowanymi w zapobieganie, przeciwdziałanie i zwalczanie COVID-19.
8. Wytyczne bezpieczeństwa sanitarnego obowiązujące na terenie szkoły od dnia 1 września w sytuacji powrotu do stacjonarnego trybu nauki:
 - 8.1. Każda osoba wchodząca na teren szkoły powinna umyć a następnie zdezynfekować ręce;
 - 8.2. Na teren szkoły może wejść tylko i wyłącznie osoba zdrowa, bez objawów infekcji górnych dróg oddechowych – dotyczy to zwłaszcza wszystkich uczniów i pracowników szkoły;
 - 8.3. Na terenie szkoły obowiązuje zachowanie co najmniej 1,5 metra dystansu społecznego;
 - 8.4. Jeśli zachowanie co najmniej 1,5 metra dystansu społecznego jest niemożliwe, np. w sytuacji apelu, szkolnej akademii, zawodów sportowych, obowiązuje nakaz noszenia maseczek ochronnych;
 - 8.5. Na terenie szkoły pracowników i uczniów obowiązuje noszenie maseczek/ przyłbicy podczas przerw.
 - 8.6. Wszystkie pomieszczenia, zwłaszcza sale lekcyjne, powinny być wietrzone co najmniej raz na godzinę;
 - 8.7. W rozkładzie zajęć dla uczniów należy uwzględnić możliwość przebywania na świeżym powietrzu, także w czasie przerw między lekcjami;
 - 8.8. W sytuacji pojawienia się u kogoś z pracowników szkoły objawów infekcji należy go natychmiast odizolować od innych osób oraz zmierzyć mu temperaturę;
 - 8.9. W sytuacji pojawienia się u kogoś z uczniów objawów infekcji należy:
 - 8.9.1. natychmiast odizolować go od reszty osób;
 - 8.9.2. zmierzyć mu temperaturę;

- 8.9.3. poinformować o zaistniałym fakcie dyrektora szkoły oraz opiekunów prawnych ucznia;
- 8.9.4. w przypadku ucznia niepełnoletniego zobowiązać opiekunów prawnych do jak najszybszego odebrania go ze szkoły;
- 8.9.5. w przypadku ucznia pełnoletniego odesłać go do domu;
- 8.10. Szczegółowe wytyczne Głównego Inspektora Sanitarnego i Ministerstwa Edukacji Narodowej znajdują się na stronie internetowej https://gis.gov.pl/wp-content/uploads/2020/08/Wytyczne_dla_szk%c3%b3%c5%82_i_plac%c3%b3wek_%e2%80%93_wrzesie%c5%84_2020-2-1.pdf

§ 11

Procedura szybkiego powiadamiania szkoły o chorym uczniu

1. Rodzic/opiekun prawny natychmiast informuje dyrektora szkoły drogą telefoniczną, mailową lub poprzez dziennik elektroniczny o potwierdzonym zachorowaniu na COVID-19 dziecka lub jakiegokolwiek innego członka rodziny pozostającego we wspólnym gospodarstwie domowym.
2. Rodzic/opiekun prawny natychmiast informuje dyrektora szkoły o objęciu kwarantanną z powodu COVID-19 dziecka lub jakiegokolwiek członka rodziny pozostającego we wspólnym gospodarstwie domowym.
3. Dyrektor szkoły powierza nadzorowanie sytuacji zarażonego COVID-19 lub przebywającego na kwarantannie ucznia lub członka rodziny pozostającego we wspólnym gospodarstwie domowym szkolnemu koordynatorowi bezpieczeństwa aż do zakończenia sprawy.
4. Rodzic/opiekun prawny informuje dyrektora szkoły o wyzdrowieniu lub o zakończeniu kwarantanny z powodu COVID-19 ucznia lub członka rodziny pozostającego we wspólnym gospodarstwie.
5. Rodzic/opiekun prawny ucznia, który zauważy u dziecka objawy infekcji, nie będące potwierdzonym przypadkiem zachorowania na COVID-19, powinien o tym fakcie niezwłocznie poinformować wychowawcę klasy poprzez dziennik elektroniczny, drogą mailową lub telefoniczną.
6. Wychowawca klasy przekazuje informację o uczniu z objawami infekcji szkolnemu koordynatorowi bezpieczeństwa i nadzoruje sytuację aż do momentu jego powrotu do całkowitego zdrowia.
7. Uczeń z objawami infekcji nie bierze udziału w zajęciach, pozostaje w domu.
8. Rodzic/opiekun prawny informuje o wyzdrowieniu dziecka wychowawcę klasy poprzez dziennik elektroniczny, drogą mailową lub telefonicznie.
9. O fakcie wyzdrowienia wychowawca klasy informuje szkolnego koordynatora bezpieczeństwa.

Zarządzenie wchodzi w życie z dniem podpisania
....., dn.

Podpis dyrektora szkoły

WZÓR nr 5**RAPORT O STANIE BEZPIECZEŃSTWA EPIDEMICZNEGO ŚRODOWISKA SZKOLNEGO****RAPORT DZIENNY**

	Analizowane zdarzenie/ kryterium	Wielkość mierzalna zdarzenia	Tendencja/ zmiana	Rekomendacje/ opinie					Decyzja
				MEN	GIS	KO	OP	R	
1.	Dzienna liczba zakażeń w kraju.	3000	wzrost	Z	Z	Z	C	C	Z
2.	Dzienna liczba zakażeń w województwie.								
3.	Dzienna liczba zakażeń w powiecie.								
4.	Dzienna liczba zakażeń wśród uczniów i ich rodzin								
	OSTATECZNA DECYZJA DYREKTORA SZKOŁY								ZMIANA

Słowniczek:

MEN-Ministerstwo Edukacji Narodowej

GIS/ Powiatowa Stacja Sanitarno-Epidemiologiczna

KO – Kurator Oświaty

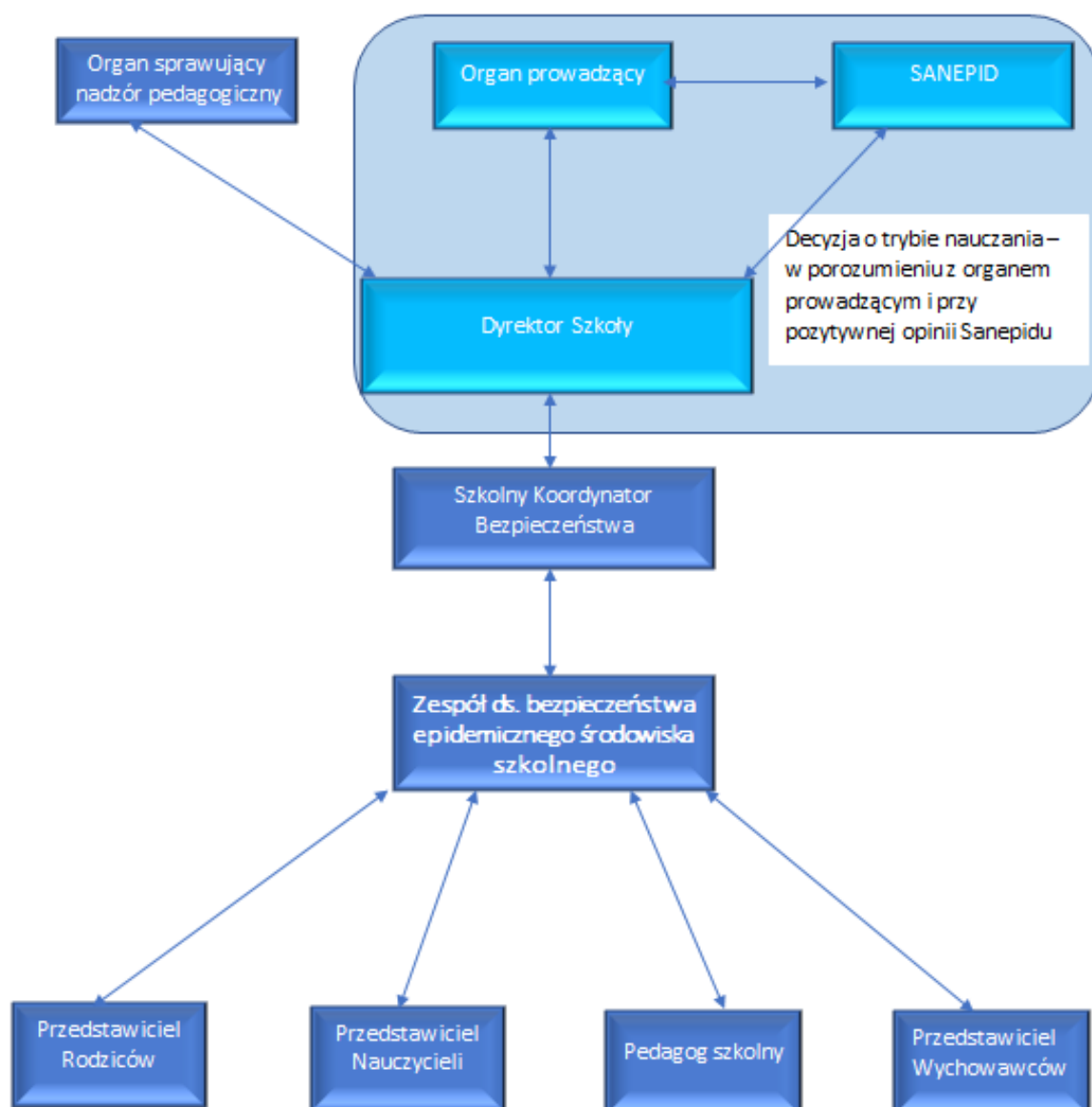
OP – Organ prowadzący

R – rodzice/rada rodziców

Z – zmiana formy nauczania

C – zachowanie obecnej formy nauczania

INFOGRAFIKA
STRUKTURA PRZEPIYU INFORMACJI POMIĘDZY ŚRODOWISKIEM SZKOLNYM A
INSTYTUACJAMI WSPÓLPRACUJĄCYMI



Dyrektor szkoły konsultuje swoje decyzje z zespołem ds. bezpieczeństwa epidemicznego środowiska szkoły.

[1] Należy szczegółowo określić warunki podziału uczniów na tych, którzy będą uczyć się zdalnie oraz na tych, którzy nadal będą uczyć się w trybie stacjonarnym.